



ประกาศองค์การบริหารส่วนตำบลท่าเรือ
เรื่อง การใช้แผนการดำเนินงาน ประจำปีงบประมาณ พ.ศ.๒๕๖๖

ด้วยองค์การบริหารส่วนตำบลท่าเรือ ได้จัดทำแผนการดำเนินงาน ประจำปีงบประมาณ พ.ศ.๒๕๖๖ ซึ่งมีจุดมุ่งหมายเพื่อแสดงถึงรายละเอียดแผนงาน/โครงการพัฒนา และกิจกรรมที่จะดำเนินการจริง ทั้งหมดในพื้นที่ขององค์การบริหารส่วนตำบลท่าเรือ ประจำปีงบประมาณ พ.ศ.๒๕๖๖ โดยได้ผ่านการพิจารณา จากคณะกรรมการพัฒนาองค์การบริหารส่วนตำบลท่าเรือแล้ว เมื่อวันที่ ๒๖ ตุลาคม ๒๕๖๕

ดังนั้น อาศัยอำนาจตามระเบียบกระทรวงมหาดไทย ว่าด้วยการจัดทำแผนพัฒนาขององค์กรปกครองส่วนท้องถิ่น พ.ศ.๒๕๔๘ หมวด ๕ ข้อ ๒๖ และระเบียบกระทรวงมหาดไทย ว่าด้วยการจัดทำแผนพัฒนาขององค์กรปกครองส่วนท้องถิ่น พ.ศ.๒๕๕๙ ข้อ ๒๗ องค์การบริหารส่วนตำบลท่าเรือ จึงประกาศใช้แผนการดำเนินงาน ประจำปีงบประมาณ พ.ศ.๒๕๖๖ (ตามรายละเอียดเอกสารที่ปรากฏแนบท้ายนี้)

จึงประกาศให้ทราบโดยทั่วกัน

ประกาศ ณ วันที่ ๒๗ เดือน ตุลาคม พ.ศ. ๒๕๖๕

(นายณรงค์ศักดิ์ พรหมสวัสดิ์)

นายกองค์การบริหารส่วนตำบลท่าเรือ

แผนการดำเนินงาน
องค์การบริหารส่วนตำบลท่าเรือ
ประจำปีงบประมาณ พ.ศ. ๒๕๖๖



องค์การบริหารส่วนตำบลท่าเรือ
อำเภอปากพลี จังหวัดนครนายก

ส่วนที่ ๑

บทนำ

-บทนำ

-วัตถุประสงค์ของแผนการดำเนินงาน

-ขั้นตอนการจัดทำแผนการดำเนินงาน

-ประโยชน์ของแผนการดำเนินงาน

ส่วนที่ ๑ บทนำ

๑. บทนำ

แผนการดำเนินงาน หมายความว่า แผนการดำเนินงานขององค์กรปกครองส่วนท้องถิ่น ที่แสดงถึงรายละเอียดของแผนงาน โครงการพัฒนาและกิจกรรมที่ดำเนินการจริงทั้งหมดในพื้นที่ขององค์กรปกครองส่วนท้องถิ่นประจำปีงบประมาณ นั้น

โครงการพัฒนา หมายความว่า โครงการที่มีวัตถุประสงค์สนองต่อแผนพัฒนาท้องถิ่นขององค์กรปกครองส่วนท้องถิ่นและดำเนินการเพื่อให้การพัฒนาบรรลุตามวิสัยทัศน์ที่กำหนดไว้

การจัดทำแผนการดำเนินงานประจำปีงบประมาณ พ.ศ.๒๕๖๖ เป็นการแปลงแผนงาน/โครงการพัฒนาขององค์การบริหารส่วนตำบลท่าเรือ ที่ทุกหน่วยงานจะต้องจัดทำขึ้นภายหลังได้รับการจัดสรรงบประมาณตามข้อบัญญัติงบประมาณรายจ่ายประจำปี พ.ศ.๒๕๖๖ รวมทั้งแผนงาน/โครงการพัฒนาของหน่วยงานอื่นๆ ที่เข้ามาดำเนินการในพื้นที่เขตองค์การบริหารส่วนตำบลท่าเรือ เพื่อจัดทำเป็นแผนงานดำเนินงานประจำปี พ.ศ.๒๕๖๖ โดยแสดงรายละเอียดเกี่ยวกับการพัฒนา ในแง่ของกิจกรรมการดำเนินงานที่เป็นขั้นตอน มีการกำหนดระยะเวลาการดำเนินงานที่ชัดเจน รวมทั้งระบุปริมาณทรัพยากรที่จะต้องใช้ในการดำเนินงานให้มีความสอดคล้องและชัดเจนเพียงพอที่จะนำไปปฏิบัติได้ ซึ่งจะทำให้แนวทางการดำเนินงานในปีงบประมาณ ๒๕๖๖ เกิดเป็นรูปธรรมมากขึ้น นอกจากนี้ แผนการดำเนินงานยังเป็นคู่มือในการปฏิบัติงานของผู้มีหน้าที่รับผิดชอบในการนำแผนพัฒนาไปปฏิบัติ รวมทั้งเป็นคู่มือในการควบคุมและตรวจสอบการปฏิบัติงาน ของผู้มีหน้าที่ในการติดตามและประเมินผล ดังนั้น แผนการดำเนินงาน จึงถือได้ว่าเป็นเครื่องมือสำคัญในการบริหารงานและควบคุมการดำเนินงานให้เป็นไปอย่างเหมาะสม มีความชัดเจนในการนำไปปฏิบัติ อย่างมีประสิทธิภาพ

๒. วัตถุประสงค์ของการจัดทำแผนการดำเนินงาน

๒.๑ เพื่อการปฏิบัติตามระเบียบกระทรวงมหาดไทย ว่าด้วยการจัดทำแผนพัฒนาขององค์กรปกครองส่วนท้องถิ่น พ.ศ.๒๕๔๘ แก้ไขเพิ่มเติมถึง (ฉบับที่ ๓) พ.ศ.๒๕๖๑

๒.๒ เพื่อเป็นการแปลงแผนงาน/โครงการพัฒนาในแผนพัฒนาท้องถิ่น ที่ได้รับการจัดสรรงบประมาณไปสู่การปฏิบัติจริงให้เป็นรูปธรรมที่ชัดเจน

๒.๓ เพื่อแสดงรายละเอียดแผนงาน/โครงการพัฒนา และกิจกรรมที่ดำเนินการจริงทั้งหมดในพื้นที่เขตองค์การบริหารส่วนตำบลท่าเรือ ประจำปีงบประมาณ พ.ศ.๒๕๖๖

๒.๔ เพื่อควบคุมและตรวจสอบการดำเนินการตามแผนงาน/โครงการ ให้เป็นไปอย่างเหมาะสม และมีประสิทธิภาพ

๒.๕ เพื่อใช้เป็นเครื่องมือในการติดตาม และประเมินผลแผนงาน/โครงการพัฒนา

๓. ขั้นตอนการจัดทำแผนการดำเนินงาน

ระเบียบกระทรวงมหาดไทย ว่าด้วยการจัดทำแผนพัฒนาขององค์กรปกครองส่วนท้องถิ่น พ.ศ.๒๕๔๘ หมวด ๕ การนำแผนพัฒนาไปปฏิบัติ ข้อ ๒๖ และ (ฉบับที่ ๒) พ.ศ.๒๕๕๙ ข้อ ๒๗ ได้กำหนดให้องค์กรปกครองส่วนท้องถิ่นจัดทำแผนการดำเนินงาน โดยมีขั้นตอน ดังต่อไปนี้

๓.๑ คณะกรรมการสนับสนุนการจัดทำแผนพัฒนาท้องถิ่นรวบรวมแผนงาน/โครงการพัฒนาขององค์กรปกครองส่วนท้องถิ่น หน่วยราชการส่วนกลาง ส่วนภูมิภาค รัฐวิสาหกิจ และหน่วยงานอื่นๆ ที่ดำเนินการในพื้นที่ขององค์กรปกครองส่วนท้องถิ่น แล้วจัดทำร่างแผนการดำเนินงานเสนอคณะกรรมการพัฒนาท้องถิ่น

๓.๒ คณะกรรมการพัฒนาท้องถิ่นพิจารณาร่างแผนการดำเนินงาน แล้วเสนอให้ผู้บริหารท้องถิ่น ประกาศเป็นแผนการดำเนินงาน ทั้งนี้ให้ปิดประกาศแผนการดำเนินงานภายในสิบห้าวันนับแต่วันที่ประกาศ เพื่อให้ประชาชนในท้องถิ่นทราบโดยทั่วกัน และต้องปิดประกาศไม่น้อยกว่าสามสิบวัน

๓.๓ แผนการดำเนินงานให้จัดทำให้แล้วเสร็จภายในสามสิบวันนับแต่วันที่ประกาศใช้งบประมาณรายจ่ายประจำปี งบประมาณรายจ่ายเพิ่มเติม งบประมาณจากเงินสะสม หรือได้รับแจ้งแผนงานและโครงการจากหน่วยราชการส่วนกลาง ส่วนภูมิภาค รัฐวิสาหกิจหรือหน่วยงานอื่นๆ ที่ต้องดำเนินการในพื้นที่ขององค์กรปกครองส่วนท้องถิ่นในปีงบประมาณ นั้น

โดยจากระเบียบกระทรวงมหาดไทยดังกล่าว สามารถสรุปขั้นตอนในการดำเนินการจัดทำแผนการดำเนินงานได้ ๓ ขั้นตอน ดังต่อไปนี้

ขั้นตอนที่ ๑ การเก็บรวบรวมข้อมูล

คณะกรรมการสนับสนุนการจัดทำแผนพัฒนาองค์การบริหารส่วนตำบลท่าเรือ เก็บรวบรวมข้อมูลโครงการ/กิจกรรม ที่จะมีการดำเนินการจริงในพื้นที่ขององค์การบริหารส่วนตำบลท่าเรือ ซึ่งจะประกอบด้วยโครงการ/กิจกรรม ขององค์การบริหารส่วนตำบลท่าเรือเอง และโครงการ/กิจกรรมของหน่วยงานราชการส่วนกลาง ส่วนภูมิภาค รัฐวิสาหกิจ และหน่วยงานอื่นๆ ที่จะดำเนินการในพื้นที่ขององค์การบริหารส่วนตำบลท่าเรือ

ขั้นตอนที่ ๒ การจัดทำร่างแผนการดำเนินงาน

คณะกรรมการสนับสนุนการจัดทำแผนพัฒนาองค์การบริหารส่วนตำบลท่าเรือ จัดทำร่างแผนการดำเนินงาน โดยพิจารณาแผนงาน/โครงการพัฒนาขององค์การบริหารส่วนตำบลท่าเรือ และหน่วยงานต่างๆ ซึ่งต้องมีความสอดคล้องกับยุทธศาสตร์การพัฒนาและแนวทางการพัฒนาขององค์การบริหารส่วนตำบลท่าเรือ เพื่อเสนอต่อคณะกรรมการพัฒนาองค์การบริหารส่วนตำบลท่าเรือ และเมื่อคณะกรรมการพัฒนาองค์การบริหารส่วนตำบลท่าเรือ พิจารณาให้ความเห็นชอบแล้ว จึงนำร่างแผนการดำเนินงานเสนอนายกองค์การบริหารส่วนตำบลท่าเรือ ประกาศเป็นแผนการดำเนินงาน คำโครงการแผนการดำเนินงานจะแบ่งออกเป็น ๒ ส่วน คือ

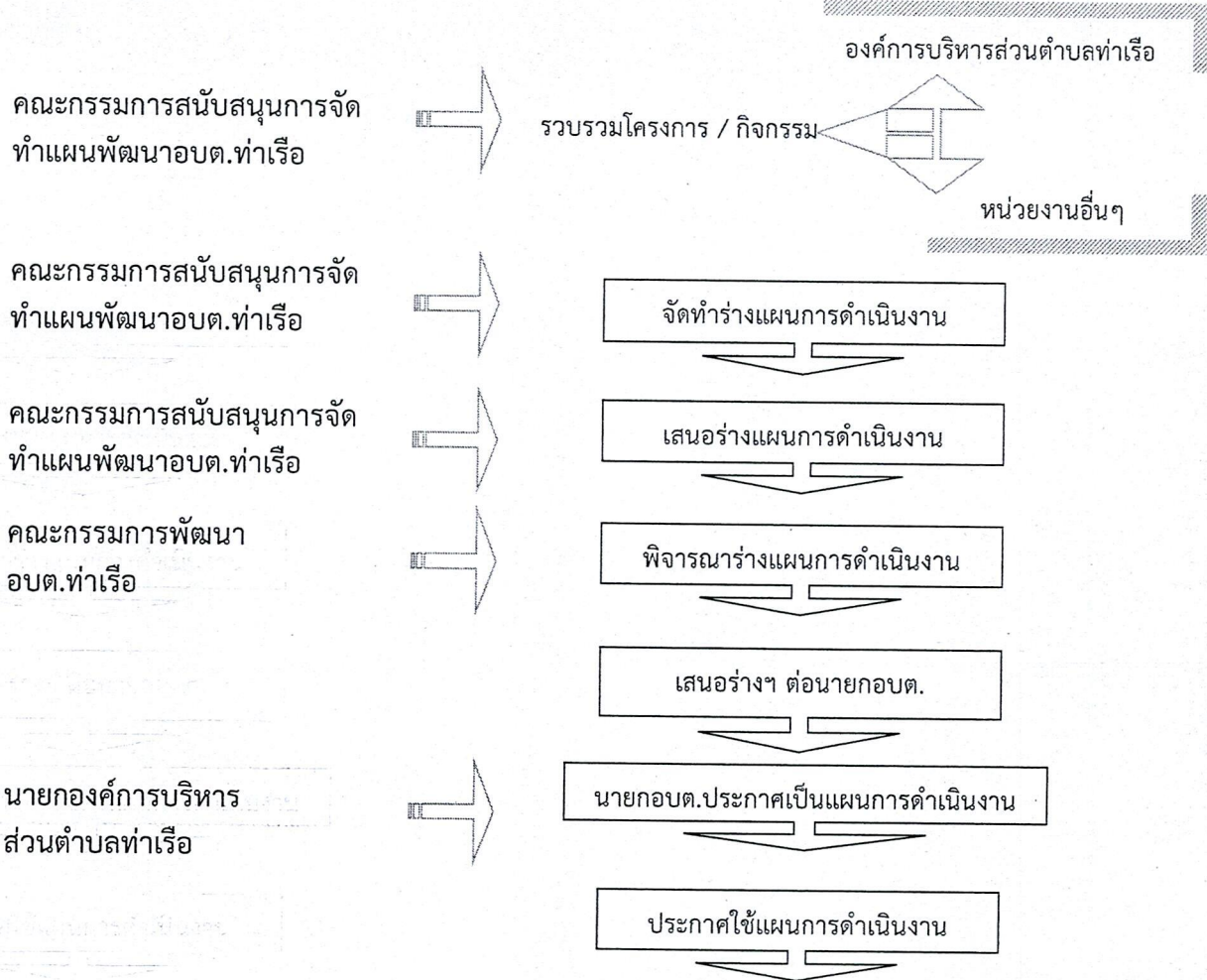
ส่วนที่ ๑ บทนำ

ส่วนที่ ๒ บัญชีโครงการ/กิจกรรม

ขั้นตอนที่ ๓ การประกาศใช้แผนการดำเนินงาน

เมื่อองค์การบริหารส่วนตำบลท่าเรือ ประกาศเป็นแผนการดำเนินงานแล้ว ให้ปิดประกาศแผนการดำเนินงานภายในสิบห้าวัน นับจากวันที่ประกาศเพื่อให้ประชาชนในท้องถิ่นรับทราบโดยทั่วกัน และต้องปิดประกาศไว้อย่างน้อยสามสิบวัน

จากขั้นตอนการจัดทำแผนการดำเนินงานข้างต้นสามารถจัดทำแผนภูมิสรุปได้ ดังนี้



๔.ประโยชน์ของแผนการดำเนินงาน

๔.๑ แผนการดำเนินงานประจำปีทำให้ผู้บริหาร ผู้ปฏิบัติงาน และประชาชนทั่วไปทราบถึงกิจกรรมวิธีการดำเนินงานในการพัฒนาท้องถิ่น และการใช้ทรัพยากรในการบริหารงานในปีงบประมาณ พ.ศ.๒๕๖๖ ได้อย่างชัดเจน

๔.๒ แผนการดำเนินงานประจำปี ทำให้ผู้มีหน้าที่รับผิดชอบในการนำแผนพัฒนาไปปฏิบัติสามารถนำแผนพัฒนาไปปฏิบัติได้อย่างสะดวกและเป็นระบบมากขึ้น

๔.๓ แผนการดำเนินงานประจำปีทำให้มีหน้าที่กำกับดูแลโครงการ หรือผู้ที่รับผิดชอบโครงการสามารถเข้าใจและตรวจสอบโครงการได้ง่ายขึ้น

๔.๔ แผนการดำเนินงานประจำปีทำให้ผู้ติดตามและประเมินผล สามารถติดตามและตรวจสอบความก้าวหน้าในการดำเนินงาน และประเมินผลโครงการได้อย่างมีประสิทธิภาพมากขึ้นรวมทั้งสามารถนำข้อมูลที่ได้รับ ไปรายงานให้ผู้บริหารรับทราบถึงความก้าวหน้า รวมทั้งปัญหา และอุปสรรคในการดำเนินงาน ต่อไป



ส่วนที่ ๒

บัญชีโครงการ/กิจกรรม

-บัญชีสรุปจำนวนโครงการและงบประมาณ

-บัญชีโครงการ/กิจกรรม/งบประมาณ

บัญชีสรุปจำนวนโครงการและงบประมาณ
แผนการดำเนินงาน ประจำปีงบประมาณ พ.ศ. ๒๕๖๖
องค์การบริหารส่วนตำบลท่าเรือ อำเภอปากพลี จังหวัดนครนายก

ยุทธศาสตร์/แนวทางการพัฒนา	จำนวนโครงการ ที่ดำเนินการ	คิดเป็นร้อยละของ โครงการทั้งหมด	จำนวนงบประมาณ	คิดเป็นร้อยละของ งบประมาณทั้งหมด	หน่วยดำเนินการ
๑ ยุทธศาสตร์การพัฒนาการส่งเสริมคุณภาพชีวิต					
๑.๑ แผนงานรักษาความสงบ	๔	๘.๘๘	๙๐,๐๐๐	๑.๔๗	สำนักงานปลัด
๑.๓ แผนงานการศึกษา	๕	๑๑.๑๑	๑,๑๓๑,๔๕๐	๑๘.๔๙	กองการศึกษา
๑.๔ แผนงานสาธารณสุข	๓	๖.๖๖	๒๕๐,๐๐๐	๔.๐๘	สำนักงานปลัด
๑.๕ แผนงานสังคมสงเคราะห์	๗	๑๕.๕๕	๑๘๗,๒๕๐	๓.๐๖	สำนักงานปลัด
๑.๗ แผนงานสร้างความเข้มแข็งของชุมชน	๑	๒.๒๒	๓๐,๐๐๐	๐.๔๙	สำนักงานปลัด
๑.๘ แผนงานการศึกษาวัฒนธรรมและนันทนาการ	๑๐	๒๒.๒๒	๓๑๐,๐๐๐	๕.๐๖	กองการศึกษา
๑.๙ แผนงานการเกษตร					
รวม	๓๐	๖๖.๖๖	๑,๙๘๘,๗๐๐	๓๒.๖๖	

ยุทธศาสตร์/แนวทางการพัฒนา	จำนวนโครงการที่ดำเนินการ	คิดเป็นร้อยละของโครงการทั้งหมด	จำนวนงบประมาณ	คิดเป็นร้อยละของงบประมาณทั้งหมด	หน่วยดำเนินการ
๒ ยุทธศาสตร์การพัฒนาทรัพยากรธรรมชาติ สิ่งแวดล้อม และการท่องเที่ยว					
๒.๖ แผนงานเคหะและชุมชน	๑	๒,๒๒	๕๐,๐๐๐	๐.๘๑	กองช่าง
๒.๘ แผนงานศาสนา วัฒนธรรม และนันทนาการ	๑	๒,๒๒	๓๐,๐๐๐	๐.๔๙	กองการศึกษาฯ
๒.๙ แผนงานการเกษตร	๑	๒,๒๒	๕๐,๐๐๐	๐.๘๑	สำนักปลัด
รวม	๓	๖.๖๖	๑๐๐,๐๐๐	๒.๑๒	

ยุทธศาสตร์/แนวทางการพัฒนา	จำนวนโครงการ ที่ดำเนินการ	คิดเป็นร้อยละของ โครงการทั้งหมด	จำนวนงบประมาณ	คิดเป็นร้อยละของ งบประมาณทั้งหมด	หน่วยดำเนินการ
๓. การพัฒนาโครงสร้างพื้นฐาน ๓.๑ แผนงานคหะและชุมชน ๓.๒ แผนงานอุตสาหกรรมและการโยธา	๑ ๗	๒๒ ๑๕.๕๕	๓๐,๐๐๐ ๓,๕๐๐,๐๐๐	๐.๔๙ ๕๗.๒๐	สำนักปลัด กองท่า
รวม	๘	๑๕.๕๕	๓,๕๓๐,๐๐๐	๕๗.๖๙	

ยุทธศาสตร์/แนวทางการพัฒนา	จำนวนโครงการ ที่ดำเนินการ	คิดเป็นร้อยละของ โครงการทั้งหมด	จำนวนงบประมาณ	คิดเป็นร้อยละของ งบประมาณทั้งหมด	หน่วยดำเนินการ
๔. การพัฒนาเมืองและการบริหารจัดการที่ดี					
๔.๑ แผนงานบริหารงานทั่วไป	๒	๔.๔๔	๔๓๐,๐๐๐	๖.๗๐	สำนักงานปลัด
๔.๗ แผนงานสร้างความเข้มแข็งของชุมชน	๒	๔.๔๔	๕๐,๐๐๐	๐.๘๑	สำนักงานปลัด
รวม	๔	๘.๘๘	๔๖๐,๐๐๐	๐.๘๑	
รวมทั้งสิ้น	๔๕	๑๐๐.๐๐	๖,๑๑๔,๗๐๐	๑๐๐	

บัญชีโครงการ/กิจกรรม/งบประมาณ
แผนการดำเนินงาน ประจำปีงบประมาณ พ.ศ.๒๕๖๖
องค์การบริหารส่วนตำบลท่าเรือ

๑ ยุทธศาสตร์การพัฒนาการส่งเสริมคุณภาพชีวิต
๑.๑ แผนงานการรักษาความสงบภายใน

ลำดับ ที่	โครงการ/กิจกรรม	รายละเอียดของกิจกรรมที่เกิดขึ้นจากโครงการ	งบประมาณ (บาท)	สถานที่ ดำเนินการ	หน่วยงาน รับผิดชอบหลัก	พ.ศ. ๒๕๖๕			พ.ศ. ๒๕๖๖									
						๒๕๖	๒๕๖	๒๕๖	๒๕๖	๒๕๖	๒๕๖	๒๕๖	๒๕๖	๒๕๖	๒๕๖			
๑	โครงการรณรงค์ป้องกันเพื่อลดอุบัติเหตุทางถนนในช่วงเทศกาลสำคัญ	เพื่อเป็นค่าใช้จ่ายในการดำเนินการตามโครงการป้องกันและลดอุบัติเหตุทางถนนในช่วงเทศกาลต่างๆ เช่น สงกรานต์ ปีใหม่ ฯลฯ	๒๐,๐๐๐	ตำบลท่าเรือ	สำนักปลัด	*												
๒	ฝึกอบรมเพื่อส่งเสริมความรู้เกี่ยวกับภัยและการป้องกันภัยแก่ประชาชน	เพื่อเป็นค่าใช้จ่ายในการดำเนินการตามโครงการฝึกอบรมเพื่อส่งเสริมความรู้เกี่ยวกับภัยและการป้องกันภัยแก่ประชาชน	๓๐,๐๐๐	ตำบลท่าเรือ	สำนักปลัด				*									
๓	รณรงค์เพื่อป้องกันยาเสพติด	เพื่อเป็นค่าใช้จ่ายในการดำเนินการตามโครงการรณรงค์เพื่อป้องกันยาเสพติด	๒๐,๐๐๐	ตำบลท่าเรือ	สำนักปลัด												*	
๔	ฝึกอบรมชุดปฏิบัติการจิตอาสาภัยพิบัติ	เพื่อเป็นค่าใช้จ่ายในการฝึกอบรมชุดปฏิบัติการจิตอาสาภัยพิบัติ	๒๐,๐๐๐	ตำบลท่าเรือ	สำนักปลัด												*	

๑ ยุทธศาสตร์การพัฒนาการส่งเสริมคุณภาพชีวิต

๑.๓ แผนงานการศึกษา

ลำดับ ที่	โครงการ/กิจกรรม	รายละเอียดของกิจกรรมที่เกิดขึ้นจากโครงการ	งบประมาณ (บาท)	สถานที่ ดำเนินการ	หน่วยงาน รับผิดชอบหลัก	พ.ศ. ๒๕๖๕			พ.ศ. ๒๕๖๖										
						๒๕๖	๒๕๖	๒๕๖	๒๕๖	๒๕๖	๒๕๖	๒๕๖	๒๕๖	๒๕๖	๒๕๖	๒๕๖	๒๕๖		
๑	อุดหนุนค่าอาหารกลางวัน สำหรับนักเรียนระดับอนุบาล ถึงป.๖ ร.ร.สังักัดสพฐ.	เพื่อจ่ายเป็นเงินอุดหนุนค่าอาหารกลางวันสำหรับ นักเรียนระดับอนุบาลถึงป.๖ โรงเรียนในสังกัดสพฐ. ได้แก่ โรงเรียนวัดเกาะกา โรงเรียนวัดลำบัวลอย คนละ ๒๐ บาทต่อวัน จำนวน ๒๐๐ วัน	๗๑๔,๐๐๐	ตำบลท่าเรือ	กองการศึกษา	*													
๒	อุดหนุนโครงการจัดระบบดูแล ช่วยเหลือให้นักเรียน	เพื่อจ่ายเป็นเงินอุดหนุนให้โรงเรียนวัดลำบัวลอย ตามโครงการจัดระบบดูแลช่วยเหลือแก่นักเรียน	๑๕,๐๐๐	ตำบลท่าเรือ	กองการศึกษา						*								
๓	อุดหนุนโรงเรียนวัดเกาะกา ตามโครงการสนับสนุนการแข่งขันกีฬานักเรียนอำเภอปากพลี	เพื่อจ่ายเป็นเงินอุดหนุนให้โรงเรียนวัดเกาะกา ตามโครงการสนับสนุนการจัดการแข่งขันกีฬานักเรียนอำเภอปากพลี	๑๐,๐๐๐	ตำบลท่าเรือ	กองการศึกษา					*									
๔	อุดหนุนโรงเรียนวัดลำบัวลอย ตามโครงการสนับสนุนการจัด การแข่งขันกีฬานักเรียนอำเภอ ปากพลี	เพื่อจ่ายเป็นเงินอุดหนุนให้โรงเรียนวัดลำบัวลอย ตามโครงการสนับสนุนการจัดการแข่งขันกีฬานักเรียนอำเภอปากพลี	๕,๐๐๐	ตำบลท่าเรือ	กองการศึกษา					*					*				

ลำดับ ที่	โครงการ/กิจกรรม	รายละเอียดของกิจกรรมที่เกิดขึ้นจากโครงการ	งบประมาณ (บาท)	สถานที่ ดำเนินการ	หน่วยงาน รับผิดชอบหลัก	พ.ศ. ๒๕๖๕			พ.ศ. ๒๕๖๖						
						๒๕	๒๖	๒๗	๒๕	๒๖	๒๗	๒๘	๒๙	๓๐	๓๑
๕	โครงการสนับสนุนค่าใช้จ่ายการบริหาร สถานศึกษา	<ul style="list-style-type: none"> -เพื่อจ่ายเป็นค่าจัดการเรียนการสอนสำหรับ ศูนย์พัฒนาเด็กเล็กในสังกัดตอบต.ท่าเรือ -เพื่อจ่ายเป็นเงินสำหรับสนับสนุนอาหารกลางวัน สำหรับศูนย์พัฒนาเด็กเล็กในสังกัดตอบต.ท่าเรือ -เพื่อจ่ายเป็นค่าหนังสือเรียนสำหรับศูนย์พัฒนา เด็กเล็กในสังกัดตอบต.ท่าเรือ -เพื่อจ่ายเป็นค่าอุปกรณ์การเรียนสำหรับศูนย์พัฒนา เด็กเล็กในสังกัดตอบต.ท่าเรือ -เพื่อจ่ายเป็นค่าเครื่องแบบนักเรียนสำหรับศูนย์ พัฒนาเด็กเล็กในสังกัดตอบต.ท่าเรือ -เพื่อจ่ายเป็นค่ากิจกรรมพัฒนาคุณภาพผู้เรียน สำหรับศูนย์พัฒนาเด็กเล็กในสังกัดตอบต.ท่าเรือ 	๓๘๗,๔๕๐	ตำบลท่าเรือ	กองการศึกษา	๒๕	๒๖	๒๗	๒๕	๒๖	๒๗	๒๘	๒๙	๓๐	๓๑

๑.๔ แผนงานสาธารณสุข

ลำดับ ที่	โครงการ/กิจกรรม	รายละเอียดของกิจกรรมที่เกิดขึ้นจากโครงการ	งบประมาณ (บาท)	สถานที่ ดำเนินการ	หน่วยงาน รับผิดชอบหลัก	พ.ศ. ๒๕๖๕			พ.ศ. ๒๕๖๖									
						๒๕๖	๒๕๖	๒๕๖	๒๕๖	๒๕๖	๒๕๖	๒๕๖	๒๕๖	๒๕๖	๒๕๖	๒๕๖		
๑	ค่าใช้จ่ายในการป้องกันและควบคุมโรค	เพื่อจ่ายเป็นค่าใช้จ่ายในการป้องกันและควบคุมโรคต่างๆที่อาจเกิดขึ้น เช่น การป้องกันและระงับโรคติดต่อไวรัสโคโรนา ๒๐๑๙(โควิด-๑๙) การป้องกันควบคุมโรคไข้เลือดออก เป็นต้น และโรคอื่นๆ ฯลฯ	๓๐,๐๐๐	ตำบลท่าเรือ	สำนักปลัด	★	★	★	★	★	★	★	★	★	★	★	★	★
๒	ป้องกันและควบคุมโรคพิษสุนัขบ้า ตามโครงการสัตว์ปลอดโรค คนปลอดภัยจากโรคพิษ สุนัขบ้า	เพื่อดำเนินการจัดซื้อวัคซีนและอุปกรณ์ในการฉีดวัคซีนเพื่อป้องกันและควบคุมโรคพิษสุนัขบ้าในอัตราตัวละไม่เกิน ๓๐ บาท ตามจำนวนประชากรสุนัข/แมว ที่มีเจ้าของและไม่มีเจ้าของ จากการศึกษาของ อบต.ท่าเรือ	๖๐,๐๐๐	ตำบลท่าเรือ	สำนักปลัด	★	★	★	★	★	★	★	★	★	★	★	★	★
๓	อุดหนุนคณะกรรมการหมู่บ้าน สำหรับการดำเนินงานตาม แนวทางโครงการพระราชดำริ ด้านสาธารณสุข	เพื่ออุดหนุนให้คณะกรรมการหมู่บ้านแห่งละ ๒๐,๐๐๐ บาทเพื่อจัดทำโครงการพระราชดำริด้านสาธารณสุข	๑๖๐,๐๐๐	ตำบลท่าเรือ	สำนักปลัด	★	★	★	★	★	★	★	★	★	★	★	★	★

๑.๕ แผนงานสังคมสงเคราะห์

ลำดับ ที่	โครงการ/กิจกรรม	รายละเอียดของกิจกรรมที่เกิดขึ้นจากโครงการ	งบประมาณ (บาท)	สถานที่ ดำเนินการ	หน่วยงาน รับผิดชอบหลัก	พ.ศ. ๒๕๖๕			พ.ศ. ๒๕๖๖														
						๒๕	๒๖	๒๗	๒๕	๒๖	๒๗	๒๘	๒๙	๓๐	๓๑	๓๒	๓๓	๓๔					
๑	การป้องกันและแก้ไขปัญหาคอร์รัปชันในวัยรุ่น	เพื่อจ่ายเป็นค่าใช้จ่ายในการดำเนินโครงการป้องกันและแก้ไขปัญหาคอร์รัปชันในวัยรุ่น	๓๐,๐๐๐	ตำบลท่าเรือ	สำนักปลัด										☆	☆							
๒	ทุนการศึกษาเพื่อช่วยเหลือนักเรียนนักศึกษา	เพื่อจ่ายเป็นทุนการศึกษาเพื่อช่วยเหลือนักเรียนนักศึกษา ตามระเบียบกระทรวงมหาดไทยว่าด้วยรายจ่ายเกี่ยวกับทุนการศึกษาสำหรับนักศึกษาและให้ความช่วยเหลือแก่นักเรียนขององค์กรปกครองส่วนท้องถิ่น พงศ.๒๕๖๑	๒๐,๐๐๐	ตำบลท่าเรือ	สำนักปลัด										☆	☆							
๓	ส่งเสริมพัฒนาเด็กและเยาวชน	เพื่อจ่ายเป็นค่าใช้จ่ายในการดำเนินโครงการส่งเสริมพัฒนาเด็กและเยาวชน	๓๐,๐๐๐	ตำบลท่าเรือ	สำนักปลัด									☆									
๔	ส่งเสริมและพัฒนาคุณภาพชีวิตผู้ด้อยโอกาส	เพื่อจ่ายเป็นค่าใช้จ่ายในการดำเนินโครงการส่งเสริมและพัฒนาคุณภาพชีวิตผู้ด้อยโอกาส	๓๐,๐๐๐	ตำบลท่าเรือ	สำนักปลัด									☆									
๕	ส่งเสริมและพัฒนาคุณภาพชีวิตผู้พิการ	เพื่อจ่ายเป็นค่าใช้จ่ายในการดำเนินโครงการส่งเสริมและพัฒนาคุณภาพชีวิตผู้พิการ	๓๐,๐๐๐	ตำบลท่าเรือ	สำนักปลัด											☆							
๖	ส่งเสริมและพัฒนาคุณภาพชีวิตผู้สูงอายุ	เพื่อจ่ายเป็นค่าใช้จ่ายในการดำเนินโครงการส่งเสริมและพัฒนาคุณภาพชีวิตผู้สูงอายุ	๓๐,๐๐๐	ตำบลท่าเรือ	สำนักปลัด																		☆

ลำดับ ที่	โครงการ/กิจกรรม	รายละเอียดของกิจกรรมที่เกิดขึ้นจากโครงการ	งบประมาณ (บาท)	สถานที่ ดำเนินการ	หน่วยงาน รับผิดชอบหลัก	พ.ศ. ๒๕๖๕			พ.ศ. ๒๕๖๖											
						๒๕๖	๒๕๖	๒๕๖	๒๕๖	๒๕๖	๒๕๖	๒๕๖	๒๕๖	๒๕๖	๒๕๖	๒๕๖	๒๕๖			
๗	โครงการสนับสนุนการบริหาร จัดการศูนย์ปฏิบัติการร่วมใน การช่วยเหลือประชาชนของ องค์กรปกครองส่วนท้องถิ่น(สถานีที่กลาง)	เพื่อจ่ายเป็นเงินอุดหนุนให้แก่องค์การบริหาร ส่วนตำบลเกาะหวาย(หน่วยงานเจ้าภาพรับเงิน อุดหนุน) เพื่อดำเนินการตามโครงการสนับสนุน การบริหารจัดการศูนย์ปฏิบัติการร่วมในการ ช่วยเหลือประชาชนขององค์กรปกครองส่วนท้องถิ่น (สถานีที่กลาง) อำเภอปากพลี ประจำปีงบประมาณ พ.ศ.๒๕๖๕	๑๗,๒๕๐	ตำบลท่าเรือ	สำนักปลัด	★	★	★												

๑.๗ แผนงานสร้างความเข้มแข็งชุมชน

ลำดับ ที่	โครงการ/กิจกรรม	รายละเอียดของกิจกรรมที่เกิดขึ้นจากโครงการ	งบประมาณ (บาท)	สถานที่ ดำเนินการ	หน่วยงาน รับผิดชอบหลัก	พ.ศ. ๒๕๖๕			พ.ศ. ๒๕๖๖											
						๒๕๖	๒๕๖	๒๕๖	๒๕๖	๒๕๖	๒๕๖	๒๕๖	๒๕๖	๒๕๖	๒๕๖	๒๕๖	๒๕๖			
๑	คนไทยใจอาสา	เพื่อจ่ายเป็นค่าใช้จ่ายในการดำเนินโครงการ คนไทยใจอาสา	๓๐,๐๐๐	ตำบลท่าเรือ	สำนักปลัด	★	★	★												

๑.๘ แผนงานการศาสนาวัฒนธรรมและนันทนาการ

ลำดับ ที่	โครงการ/กิจกรรม	รายละเอียดของกิจกรรมที่เกิดขึ้นจากโครงการ	งบประมาณ (บาท)	สถานที่ ดำเนินการ	หน่วยงาน รับผิดชอบหลัก	พ.ศ. ๒๕๖๕			พ.ศ. ๒๕๖๖											
						๒๕๖	๒๕๖	๒๕๖	๒๕๖	๒๕๖	๒๕๖	๒๕๖	๒๕๖	๒๕๖	๒๕๖					
๑	โครงการส่งเสริมกิจกรรมวันเด็กแห่งชาติ	เพื่อเป็นค่าใช้จ่ายในการดำเนินโครงการกิจกรรมวันเด็กแห่งชาติ	๓๐,๐๐๐	ตำบลท่าเรือ	กองการศึกษา	*														
๒	แข่งขันกีฬาเด็กเล็กสัมพันธ์	เพื่อจ่ายเป็นค่าใช้จ่ายในการดำเนินการจัดการแข่งขันกีฬาเด็กระดับปฐมวัยในเขตพื้นที่ตำบลท่าเรือ(ศพด.ตำบลท่าเรือ,ศพด.โรงเรียนวัดลำบัวลอย โรงเรียนวัดเกาะกา)	๓๐,๐๐๐	ตำบลท่าเรือ	กองการศึกษา	*				*										
๓	โครงการจัดงานประเพณีลอยกระทง	เพื่อจ่ายเป็นค่าใช้จ่ายในการดำเนินงานตามโครงการจัดงานประเพณีลอยกระทง	๓๐,๐๐๐	ตำบลท่าเรือ	กองการศึกษา	*														
๔	โครงการจัดงานประเพณีสงกรานต์	เพื่อจ่ายเป็นค่าใช้จ่ายในการดำเนินโครงการจัดงานประเพณีสงกรานต์	๓๐,๐๐๐	ตำบลท่าเรือ	กองการศึกษา					*										
๕	โครงการจัดงานประเพณีแห่เทียนพรรษา	เพื่อจ่ายเป็นค่าใช้จ่ายในการดำเนินโครงการจัดงานประเพณีแห่เทียนพรรษา	๓๐,๐๐๐	ตำบลท่าเรือ	กองการศึกษา										*					
๖	เชิดชูสถาบันพระมหากษัตริย์	เพื่อจ่ายเป็นค่าใช้จ่ายในการดำเนินโครงการเชิดชูสถาบันพระมหากษัตริย์	๖๐,๐๐๐	ตำบลท่าเรือ	กองการศึกษา							*					*			*

๗	โครงการส่งเสริมนักเรียนผู้สอบความรู้อบรมศึกษา	เพื่อจ่ายเป็นค่าใช้จ่ายในการดำเนินโครงการส่งเสริมนักเรียนผู้สอบความรู้อบรมศึกษา	๑๐,๐๐๐	ตำบลท่าเรือ	กองการศึกษา														
๘	โครงการส่งเสริมและพัฒนาทักษะการเรียนรู้ตามแนวเศรษฐกิจพอเพียงสำหรับเด็ก เยาวชน และประชาชน	เพื่อจ่ายเป็นค่าใช้จ่ายในการดำเนินโครงการส่งเสริมและพัฒนาทักษะการเรียนรู้ตามแนวปรัชญาเศรษฐกิจพอเพียงสำหรับเด็ก เยาวชน และประชาชน	๒๐,๐๐๐	ตำบลท่าเรือ	กองการศึกษา			*	*	*	*	*	*	*	*	*	*	*	*
๙	โครงการส่งเสริมอนุรักษ์ศิลปวัฒนธรรมประเพณีและภูมิปัญญาท้องถิ่น	เพื่อจ่ายเป็นค่าใช้จ่ายในการดำเนินโครงการโครงการส่งเสริมอนุรักษ์ศิลปวัฒนธรรมประเพณีและภูมิปัญญาท้องถิ่น	๒๐,๐๐๐	ตำบลท่าเรือ	กองการศึกษา														*
๑๐	งานรัฐพิธี, ราชพิธี	เพื่อจ่ายเป็นค่าใช้จ่ายในการดำเนินการในงบรัฐพิธีหรืองานราชพิธี	๕๐,๐๐๐	ตำบลท่าเรือ	กองการศึกษา	*	*	*	*	*	*	*	*	*	*	*	*	*	*

บัญชีโครงการ/กิจกรรม/งบประมาณ
 แผนการดำเนินงาน ประจำปีงบประมาณ พ.ศ.๒๕๖๖
 องค์การบริหารส่วนตำบลท่าเรือ

๒. ยุทธศาสตร์ การพัฒนาทรัพยากรธรรมชาติ สิ่งแวดล้อม และการท่องเที่ยว

๒.๖ แผนงานเกษตรและชุมชน

ลำดับ ที่	โครงการ/กิจกรรม	รายละเอียดของกิจกรรมที่เกิดขึ้นจากโครงการ	งบประมาณ (บาท)	สถานที่ ดำเนินการ	หน่วยงาน รับผิดชอบหลัก	พ.ศ. ๒๕๖๖											
						พ.ศ. ๒๕๖๕			พ.ศ. ๒๕๖๖								
๑	ปรับปรุงภูมิทัศน์ริมทาง	เพื่อจ่ายเป็นค่าตัดหญ้า กำจัดวัชพืช ตัดต้นไม้ริมถนน สองข้างทางในเขตตำบลท่าเรือ	๕๐,๐๐๐	ตำบลท่าเรือ	กองช่าง	๕๕	๕๖	๕๗	๕๘	๕๙	๖๐	๖๑	๖๒	๖๓	๖๔	๖๕	๖๖

๒.๘ แผนงานศาสนา วัฒนธรรม และนันทนาการ

ลำดับ ที่	โครงการ/กิจกรรม	รายละเอียดของกิจกรรมที่เกิดขึ้นจากโครงการ	งบประมาณ (บาท)	สถานที่ ดำเนินการ	หน่วยงาน รับผิดชอบหลัก	พ.ศ. ๒๕๖๕											
						พ.ศ. ๒๕๖๔			พ.ศ. ๒๕๖๕								
๑	จัดการแข่งขันกีฬาด้านยา เสพติด	เพื่อจ่ายเป็นค่าใช้จ่ายในการดำเนินการตามโครงการฯ	๓๐,๐๐๐	ตำบลท่าเรือ	สำนักปลัด	๕๕	๕๖	๕๗	๕๘	๕๙	๖๐	๖๑	๖๒	๖๓	๖๔	๖๕	๖๖

๒.๙ แผนงานการเกษตร

ลำดับ ที่	โครงการ/กิจกรรม	รายละเอียดของกิจกรรมที่เกิดขึ้นจากโครงการ	งบประมาณ (บาท)	สถานที่ ดำเนินการ	หน่วยงาน รับผิดชอบหลัก	พ.ศ. ๒๕๖๖											
						พ.ศ. ๒๕๖๕			พ.ศ. ๒๕๖๖								
๑	โครงการรักษาน้ำ รักษาป่า รักษาแผ่นดิน	เพื่อจ่ายเป็นค่าใช้จ่ายในการดำเนินงานตาม โครงการรักษาน้ำ รักษาป่า รักษาแผ่นดิน	๕๐,๐๐๐	ตำบลท่าเรือ	สำนักปลัด	๕๕	๕๖	๕๗	๕๘	๕๙	๖๐	๖๑	๖๒	๖๓	๖๔	๖๕	๖๖

บัญชีโครงการ/กิจกรรม/งบประมาณ
แผนการดำเนินงาน ประจำปีงบประมาณ พ.ศ.๒๕๖๖
องค์การบริหารส่วนตำบลท่าเรือ

๓. ยุทธศาสตร์การพัฒนาโครงสร้างพื้นฐาน

๓.๑ แผนงานเคหะและชุมชน

ลำดับ ที่	โครงการ/กิจกรรม	รายละเอียดของกิจกรรมที่เกิดขึ้นจากโครงการ	งบประมาณ (บาท)	สถานที่ ดำเนินการ	หน่วยงาน รับผิดชอบหลัก	พ.ศ. ๒๕๖๖														
						๒๕๖๕	๒๕๖๖	๒๕๖๗	๒๕๖๘	๒๕๖๙	๒๕๗๐	๒๕๗๑	๒๕๗๒	๒๕๗๓	๒๕๗๔	๒๕๗๕				
๑	จัดการขยะในชุมชน	เพื่อจ่ายเป็นค่าใช้จ่ายในการดำเนินการจัดการขยะในชุมชน	๓๐,๐๐๐	ตำบลท่าเรือ	สำนักปลัด															

๓. ยุทธศาสตร์การพัฒนาโครงสร้างพื้นฐาน

๓.๒ แผนงานอุตสาหกรรมและการโยธา

ลำดับ ที่	โครงการ/กิจกรรม	รายละเอียดของกิจกรรมที่เกิดขึ้นจากโครงการ	งบประมาณ (บาท)	สถานที่ ดำเนินการ	หน่วยงาน รับผิดชอบหลัก	พ.ศ. ๒๕๖๕														
						๒๕๖๕	๒๕๖๖	๒๕๖๗	๒๕๖๘	๒๕๖๙	๒๕๗๐	๒๕๗๑	๒๕๗๒	๒๕๗๓	๒๕๗๔	๒๕๗๕				
๑	ก่อสร้างถนนคสล.จากประตูน้ำ ลำบัวลอยถึงถนนทางรถไฟ(หมู่ ๒)	ขนาดผิวจราจรกว้าง ๔ เมตร หนาเฉลี่ย ๐.๑๕ เมตร ยาว ๑๘๐ เมตร หรือมีพื้นที่ไม่น้อยกว่า ๗๒๐ ตาราง เมตร พร้อมปลูกฝังเสาเข็มเข็มยาวเฉลี่ยข้างละ ๐.๕๐ เมตร ๒ ซ้ำ (รายละเอียดตามแบบแปลนและประมาณราคา ของอบต.ท่าเรือ)	๕๐๐,๐๐๐	ตำบลท่าเรือ	กองช่าง															
๒	ก่อสร้างถนนคสล.สายซอย เจริญสุข ม.๓	ขนาดกว้างเฉลี่ย ๔ เมตร หนาเฉลี่ย ๐.๑๕ เมตร ยาว ๑๘๐ เมตร หรือมีพื้นที่ไม่น้อยกว่า ๗๒๐ ตาราง เมตร (รายละเอียดตามแบบแปลนและประมาณราคา ของอบต.ท่าเรือ)	๕๐๐,๐๐๐	ตำบลท่าเรือ	กองช่าง															

ลำดับ ที่	โครงการ/กิจกรรม	รายละเอียดของกิจกรรมที่เกิดขึ้นจากโครงการ	งบประมาณ (บาท)	สถานที่ ดำเนินการ	หน่วยงาน รับผิดชอบหลัก	พ.ศ. ๒๕๖๕			พ.ศ. ๒๕๖๖														
						๕-๕	๕-๖	๕-๗	๕-๘	๕-๙	๕-๑๐	๕-๑๑	๕-๑๒	๕-๑๓	๕-๑๔	๕-๑๕	๕-๑๖						
๓	ก่อสร้างถนนคสล.สายบ้าน นายสายัณห์ ภาวะเขต ม.๕	ขนาดผิวจราจรกว้าง ๔ เมตร หนาเฉลี่ย ๐.๑๕ เมตร ยาว ๑๘๐ เมตร หรือมีพื้นที่ไม่น้อยกว่า ๗๒๐ ตาราง เมตร พร้อมลงลูกรังไหลทางเฉลี่ยข้างละ ๐.๕๐ เมตร ๒ ซ้ำ (รายละเอียดตามแบบแปลนและประมาณราคา ของอบต.ท่าเรือ)	๕๐๐,๐๐๐	ตำบลท่าเรือ	กองช่าง											*							
๔	ก่อสร้างถนนคสล.สายสปก. ม.๖	ขนาดผิวจราจรกว้าง ๔ เมตร หนาเฉลี่ย ๐.๑๕ เมตร ยาว ๑๘๐ เมตร หรือมีพื้นที่ไม่น้อยกว่า ๗๒๐ ตาราง เมตร พร้อมลงลูกรังไหลทางเฉลี่ยข้างละ ๐.๕๐ เมตร ๒ ซ้ำ (รายละเอียดตามแบบแปลนและประมาณราคา ของอบต.ท่าเรือ)	๕๐๐,๐๐๐	ตำบลท่าเรือ	กองช่าง											*							*
๕	ก่อสร้างถนนคอนกรีตเสริม เหล็กถนนสายแม่กลอง ม.๗	ขนาดผิวจราจรกว้าง ๔ เมตร หนาเฉลี่ย ๐.๑๕ เมตร ยาว ๑๘๐ เมตร หรือมีพื้นที่ไม่น้อยกว่า ๗๒๐ ตาราง เมตร พร้อมลงลูกรังไหลทางเฉลี่ยข้างละ ๐.๕๐ เมตร ๒ ซ้ำ (รายละเอียดตามแบบแปลนและประมาณราคา ของอบต.ท่าเรือ)	๕๐๐,๐๐๐	ตำบลท่าเรือ	กองช่าง					*													
๖	ติดตั้งโคมส่องสว่างสาธารณะ จากสะพานคลองท่าบ้านอ.สุนทร ม.๘	รายละเอียดตามแบบแปลนและประมาณราคา ของอบต.ท่าเรือ)	๕๐๐,๐๐๐	ตำบลท่าเรือ	กองช่าง																		*

ลำดับ ที่	โครงการ/กิจกรรม	รายละเอียดของกิจกรรมที่เกิดขึ้นจากโครงการ	งบประมาณ (บาท)	สถานที่ ดำเนินการ	หน่วยงาน รับผิดชอบหลัก	พ.ศ. ๒๕๖๕			พ.ศ. ๒๕๖๖											
						๒๕๖	๒๕๗	๒๕๘	๒๕๙	๒๖๐	๒๖๑	๒๖๒	๒๖๓	๒๖๔	๒๖๕	๒๖๖				
๗	ติดตั้งไฟส่องสว่างสาธารณะ ถนนหมู่ ๔ ถึง หมู่ ๗ และ ถนนหมู่ ๔ ถึง หมู่ ๘	รายละเอียดตามแบบแปลนและประมาณราคา ของอบต.ท่าเรือ	๕๐๐,๐๐๐	ตำบลท่าเรือ	กองช่าง															★

บัญชีโครงการ/กิจกรรม/งบประมาณ
แผนการดำเนินงาน ประจำปีงบประมาณ พ.ศ.๒๕๖๖
องค์การบริหารส่วนตำบลท่าเรือ

๔. ยุทธศาสตร์การพัฒนาการเมืองและการบริหารจัดการที่ดี
๔.๑ แผนงานบริหารงานทั่วไป

ลำดับที่	โครงการ/กิจกรรม	รายละเอียดของกิจกรรมที่เกิดขึ้นจากโครงการ	งบประมาณ (บาท)	สถานที่ดำเนินการ	หน่วยงานรับผิดชอบหลัก	พ.ศ. ๒๕๖๕			พ.ศ. ๒๕๖๖														
						๒๕	๒๖	๒๗	๒๘	๒๙	๓๐	๓๑	๓๒	๓๓	๓๔	๓๕							
๑	ฝึกอบรมและศึกษาดูงาน	เพื่อเป็นค่าใช้จ่ายในการดำเนินการตามโครงการฝึกอบรมและศึกษาดูงาน	๒๘๐,๐๐๐	ตำบลท่าเรือ	สำนักปลัด								*										
๒	อบรมคุณธรรมจริยธรรม	เพื่อเป็นค่าใช้จ่ายในการดำเนินการตามโครงการฝึกอบรมคุณธรรมจริยธรรม	๑๓๐,๐๐๐	ตำบลท่าเรือ	สำนักปลัด								*										

๔. ยุทธศาสตร์การพัฒนาการเมืองและการบริหารจัดการที่ดี

๔.๗ แผนงานสร้างความเข้มแข็งของชุมชน

ลำดับ ที่	โครงการ/กิจกรรม	รายละเอียดของกิจกรรมที่เกิดขึ้นจากโครงการ	งบประมาณ (บาท)	สถานที่	หน่วยงาน รับผิดชอบหลัก	พ.ศ. ๒๕๖๕			พ.ศ. ๒๕๖๖																
						๒๕๖	๒๕๖	๒๕๖	๒๕๖	๒๕๖	๒๕๖	๒๕๖	๒๕๖	๒๕๖	๒๕๖	๒๕๖									
๑	ประชาคมเพื่อจัดทำแผน พัฒนาท้องถิ่น	เพื่อจ่ายเป็นค่าใช้จ่ายในการดำเนินการประชาคม เพื่อจัดทำแผนพัฒนาท้องถิ่น	๒๐,๐๐๐	ดำเนินการ ตำบลท่าเรือ	รับผิดชอบหลัก สำนักปลัด																				
๒	อบต.เคลื่อนที่	เพื่อจ่ายเป็นค่าใช้จ่ายในการดำเนินการโครงการ อบต.เคลื่อนที่	๓๐,๐๐๐	ตำบลท่าเรือ	สำนักปลัด																				